

Vestlandsforskning-rapport nr. 10/2013

Verdiskapning fra naturbaserte aktiviteter

*- utvikling av en metode for å skissere fastboende sin
betydning for verdiskapningen.*

Halvor Dannevig, Eivind Brendehaug og Morten Simonsen



Vestlandsforskning rapport

Tittel Verdiskaping fra naturbaserte aktiviteter - utvikling av en metode for å skissere fastboende sin betydning for verdiskapinga	Rapportnummer 10/2013 Dato 28.11.2013 Gradering Open
Prosjekttittel Friluftsliv, turisme og bosetning: Hvor skjer verdiskapingen?	Tal sider 41 Prosjektnr 6287
Forskar(ar) Halvor Dannevig, Eivind Brendehaug og Morten Simonsen	Prosjektansvarleg Stefan Gössling
Oppdragsgivar Bratt Moro AS	Emneord Turisme, tilflytting, verdiskaping, natur

Samandrag

Rapporten oppsummerer et forprosjekt som har hatt som mål å utvikle en metode for å avdekke verdiskaping fra naturbaserte aktiviteter

Andre publikasjoner frå prosjektet

ISBN: 978-82-428-0341-2

Pris: Gratis på nett

Innhold

1	Sammendrag	5
1.	Innledning.....	6
	Prosjektmål.....	6
	Verdiskaping fra naturbasert reiseliv	6
	Flytte- og bomotivasjon	7
	Problemstillinger	8
	Prosjektgruppe	8
2	Metode for kartlegging av verdiskaping fra naturbaserte aktiviteter	10
	Brukerne	10
	De lokale sin verdiskaping	10
3	Gjennomføring av pilotprosjektet	12
	Spørreskjema.....	12
	Innsamlingssteder	12
	Erfaringar fra datainnsamling.....	13
4	Resultater fra pilotprosjektet	15
	Betydning av tilgang til naturaktiviteter for valg av bosted	15
	Beregning av verdiskaping fra tilreisende brukere av naturaktiviteter ved hjelp av eksisterende statistikk	16
	Forbruk for ulike typer tilreisende	17
	Verdiskaping fra lokale brukere	18
5	Evaluering av metodene.....	20
	Evaluering av spørreskjema	20
	Diskusjon metoder for beregning av lokal verdiskaping fra naturbaserte aktiviteter	20
	Beregning av forbruk ved hjelp av betalingskortstatistikk.....	20
6	Konklusjon.....	22
	Videreføring og utnyttelse av resultatene	22
7	Referanser	23
8	Vedlegg 1 Spørreskjema brukt i pilotstudien	24
	Vedlegg 2. Tabeller med svar fra spørreundersøkelsen.....	27
9	Vedlegg 3 Diskusjon av beregningsmetoder for regional verdiskaping fra reiselivet	38
	Estimering av lokal verdiskaping for ulike typer av tilreisende brukere av naturbaserte aktiviteter	39
	Forholdet mellom omsetnad/produksjonsverdi og bearbeidingsverdi	40

Tabeller

Tabell 1: Deltakere i prosjektet.....	9
Tabell 2 Kategorisering av brukere av naturbaserte aktiviteter.....	10
Tabell 4 Innsamlingssted. Absolutte og relative frekvenser.....	13
Tabell 5 Tilhørighet. Absolutte og relative frekvenser. Sogndal.....	13
Tabell 6 Tilhørighet. Absolutte og relative frekvenser. Voss.....	14
Tabell 6 Betydning av naturkvaliteter for grupper av respondenter med ulik tilhørighet. Sogndal.....	15
Tabell 8 Betydning av naturkvaliteter for grupper av respondenter med ulik tilhørighet. Voss.....	15
Tabell 19 Fordeling av overnattingstyper for tilreisende. Sogndal.....	16
Tabell 20 Fordeling av overnattingstyper for tilreisende. Voss.....	17
Tabell 23 Direkte og indirekte forbruk for tilreisendes og hytteeieres reise (snittlengde 3,3 døgn) i Sogndal i NOK.....	17
Tabell 24 Direkte og indirekte forbruk pr tilreisendes og hytteeieres reise (snittlengde 3,3 døgn) i Voss i NOK.....	17
Tabell 31 Vektet årsresultat fra de ulike kategoriene lokale brukere av naturbaserte aktiviteter.....	18
Tabell 8 Omsetnad til overnattingsgjester med kommersiell overnatting i Møre og Romsdal 2012.....	40

1 Sammendrag

Hovedmålet dette forprosjektet har vært å utvikle en metode for å kartlegge verdiskaping fra naturbaserte aktiviteter og å teste denne metoden gjennom en pilotstudie. Resultatene fra prosjektet viser at:

- Det er mulig å gi en oversikt over fordelingen av brukere av naturbaserte aktiviteter på tilknytning (tilreisende, fastboende, hytteeier) ved å gjennomføre spørreundersøkelser på utfartssteder for naturbaserte aktiviteter.
- Spørreundersøkelsen har gitt gode bidrag til en metode for å vekte betydningen av tilgang til naturbaserte aktiviteter for innbyggers bo- og flyttemotivasjon.
- Det er behov for videre utviklingsarbeid for å koble data om forbruk og lokal verdiskaping til de ulike brukere av naturbaserte aktiviteter.

Pilotstudien er gjort med et begrenset utvalg, og svarene må taes med en klype salt. Svarene i spørreundersøkelsen viste at:

- det er en ganske jevn fordeling av brukere av naturbaserte aktiviteter på tilreisende og personer som bor på stedet. I denne undersøkelsen bodde de fleste brukerne av naturaktivitetene i Sogndal, mens et lite flertall av brukerne på Voss var tilreisende. Materialet er for lite til å si at det vil gjelde generelt.
- Av de som bor på stedet, enten det er fastboende, tilflyttere eller studenter, er tilgang til naturbaserte aktiviteter oppgitt som den viktigste enkeltgrunn for å bo på stedet.
- Det er mulig å beregne forbruk fra tilreisende med grunnlag i eksisterende statistikk og undersøkelser. Disse viser at de som bor på hotell har høyest forbruk av de tilreisende. Andre studier viser at slik er det for tilreisende generelt.
- De som bor på stedet genererer den største verdiskapingen. Dette har vi funnet ved å legge til grunn SIFOs referansebudsjett for forbruk (fra de som bor på stedet) og vektet dette forbruket opp mot betydningen av naturbaserte aktiviteter for valg av bosted.. Det er behov for kontrollgrupper for å isolere antall innbyggere som bruker av naturbaserte aktiviteter fra det totale antall innbyggere.

Resultatene fra pilotstudien har svært begrenset gyldighet på grunn av lite utvalg og mangel på kontrollgrupper, men erfaringen fra gjennomføringen tilsier at dette kan rulles ut i større målestokk og dermed gi grunnlag til mer omfattende analyser av lokal verdiskaping fra naturbaserte aktiviteter.

1. Innledning

Naturen er den fremste attraksjonen for reiselivet på Vestlandet, men har også stor betydning for hvor attraktiv områdene er for bosetting og tilflytting. Friluftaktiviteter som tilbys av reiselivsbedrifter, heretter kalt naturbaserte aktiviteter, - som fjellskiløping, kajakkpadling og vandring - er også attraktive fritidsaktiviteter for de som velger å bo og studere i regionen. Økt verdiskapning i reiselivet er et av hovedmålene for både Hordaland og Sogn og Fjordane fylkeskommuner, men de fleste kommuner har også et mål om økt tilflytting som grunnlag for utvikling og vekst. Utvikling av naturbasert turisme kan derfor bidra til både reiselivsutvikling, tilflytting og stabilisering av folketallet. Det er ikke gjort sammenlikninger av verdiskapinga fra naturbaserte aktiviteter utført av turister og innbyggere. Imidlertid er det usikkert hva de naturbaserte reiselivsproduktene betyr for verdiskapning, da tilgjengelig reiselivsstatistikk er brutt ned på segmenter som ikke omfatter disse aktivitetene. Flere prosjekter har i den senere tid forsøkt å dokumentere effekten av utøvelse av ulike naturbaserte aktiviteter, inkludert ekstremспорт, for tilflytning til regioner på Vestlandet¹, men disse studiene har i liten grad forsøkt å tallfeste verdiskapingen av denne aktiviteten – verken lokalt eller regionalt.

Vi vil gjøre slike studier, men først er det nødvendig å utvikle en metode for å kunne sammenligne den regionale verdiskapingen mellom ulike gruppe brukere. Derfor er formålet med denne studien først og fremst å utvikle og teste ut en metode som kan anvendes i en større målestokk i et hovedprosjekt.

Rapporten presenterer først kort kunnskapsstatus om sammenhengen mellom tilgang på naturbaserte aktiviteter og flytte- og bomotivasjon, samt forholdet mellom verdiskaping og naturbasert reiseliv. Hoveddelen av rapporten går med til å beskrive pilotstudien.

Prosjektmål

Forprosjektet skal utvikle en metode, og skissere bruken av denne, for å beregne den direkte og indirekte verdiskapingen av naturbaserte aktiviteter. Brukerne er både av turister (gjester), innbyggere, tilflyttere og studenter.

Prosjektet har følgende delmål:

1. Utvikle en metode for å analysere den indirekte og direkte verdiskapingen fra ulike brukere av naturbaserte aktiviteter.
2. Gjennomføre en pilotstudie for å teste ut metoden.
3. Utarbeide grunnlag for søknad til et forskningsprosjekt som anvender metoden for å dokumentere verdiskapingen fra ulike brukere av naturbaserte aktiviteter.

Verdiskaping fra naturbasert reiseliv

Reiselivsnæringen på Vestlandet kjennetegnes ved lavere lønnsomhet enn mange andre næringer, men pga. sin arbeidsintensitet er den viktig for sysselsetting utenfor de større byregionene. Å beregne bidraget til regional verdiskaping fra turister generelt har blitt gjort i en rekke studier (eks Farstad og Dybedal 2012). I en bred forstand er nesten all turisme utenfor de store byene på Vestlandet naturbasert. Men når det gjelder naturbaserte reiselivsaktiviteter er det ikke gjort kvantitative studier.

¹ - Tilflyttingsarbeid i norske distriktskommuner: <http://www.distriktssenteret.no/nyheter/2011/05/tilflyttingsarbeid-i-norske-distriktskommuner>

- Ekstremспорт som grunnlag for reiselivsutvikling og busetnad: <http://www.moreforsk.no/default.aspx?menu=746&id=1014>

Fire begreper sentrale for vurdering av lokal verdiskaping: Forbruk, omsetning, produksjonsverdi og bearbeidingsverdi.

Forbruk er turistenes kjøp av:

- overnatting,
- servering
- dagligvarer
- transport

For å få verdiskapingen må turistforbruket suppleres med det indirekte forbruket, og dette inkluderer omsetning, produksjonsverdi og bearbeidingsverdi. Statistisk sentralbyrå definerer disse begrepene på følgende måte²:

- *Omsetning* er foretakets driftsinntekter, fratrukket både offentlige tilskudd og gevinst ved salg av anleggsmidler.
- *Produksjonsverdi* er omsetningen i en periode, pluss endring i varelager, samt investeringer tatt i bruk i perioden.
- *Bearbeidingsverdi* er produksjonsverdi minus kjøp av varer og tjenester (som ikke er kjøpt inn for direkte videresal), korrigert for tilskot og avgifter (ikkje mva.).

Verdiskapingen i en bedrift er vanlig å forstå som bruttoproduktet, eller det tilnærmet like begrepet *bearbeidingsverdien*. Det vil si den delen av driftsinntektene som blir igjen, enten som lønn til ansatte eller som overskudd til eierne. Bruttoproductet og bearbeidingsverdien i en bedrift vil være mindre enn omsetningen, også når omsetningen før moms. En del av omsetningen ikke igjen, att som bearbeidingsverdi, men går med til vareinnsats – innkjøp av varer og tjenester til drift.

Omsetningen – netto for statlige avgifter og subsidier – er for de fleste bedriftene lik eller så godt som lik (brutto-) produksjonsverdien. Begge disse størrelsene er vanligvis noe større enn bearbeidingsverdien, som er det riktige målet på den økonomiske verdiskapinga i en bedrift.

I de fleste studiene som er gjort av økonomiske effekter og ringvirkninger av turisme i norske regioner, spesielt av Transportøkonomisk institutt, har fokus likevel vært på produksjonsverdien. Det gir altså generelt sett høyere tall enn den egentlege verdiskapingen. I tillegg til at ikke hele produksjonsverdien ved bedrifter blir igjen i regionen eller fylket.

Flytte- og bomotivasjon

Også på tilflytning er det gjort en rekke studier. Flere regioner og kommuner markedsfører tilgang på naturbaserte aktiviteter for å tiltrekke seg innbyggere og arbeidskraft, det samme gjør flere bedrifter. Men ingen studier har så langt forsøkt å måle sammenhengen mellom stedsattraktivitet og tilgang på naturbaserte aktiviteter. For lokale, ikke-tilreisende brukere av naturbaserte finnes det ingen kjent metode for å beregne verdiskaping. For det første krever dette at betydningen av valg av bosted eller studiested klargjøres. Flytte- og bosetningsmotiver er et velutviklet forskningsfelt, og det har vært gjennomført en rekke studier og utredninger av dette rundt om i Norge (bla. Sørli 2009). Flere studier har funnet at flytte- og bosetningsmotiver består av fire hovedkategorier: 1) Bolig 2) Familie 3) Sted, miljø og 4) arbeid (Yttredal et al. 2013). Bo- og flytteundersøkningen fra 2008 fant at over 90 prosent av flytte- og bosetningsmotivene falt inn i disse kategoriene. Sørli fant videre at arbeidsmotiver var de viktigste flyttemotivene. Men når folk først er bosatt blir sted og miljøfaktoren sentral for å bli boende (Yttredal et al. 2013), og betydningen er økende (Sørli 2009).

² <http://www.ssb.no/industri/>



Figur 1 Motiver for flytting og bosetning (hentet fra Yttredal et al. 2013)

Samtidig er det ikke mye litteratur om hva som gjør et sted i Norge attraktivt for tilflytting og bosetning. Det er påvist en sterk sammenheng mellom nettoflytting og vekst i arbeidsplasser, arbeidsmarkedsintegrasjon og boligbygging (Vareide og Storm 2012), og det er funn som tyder på at kafeer, puber og andre fritidstilbud bidrar til stedsattraktivitet. Men ellers er det gjort få studier av hva naturkvaliteter- og aktiviteter har å si for bosetning og rekruttering av arbeidskraft. Båtevik og kolleger fant i en undersøkelse i bedrifter i Møre og Romsdal at 59% av de spurte syntes naturen som en av de viktigste grunnene til å bo der de bor (Båtevik et al 2003).

Yttredal og kolleger fant ved en studie av ekstremsportfestivalene at disse kan ha en positiv effekt på bolyst, og utgjøre et potensiale for rekruttering av ansatte til bedrifter på disse stedene. 16 prosent av de spurte ville svært gjerne bosette seg i området arrangementet fant sted, mens 67 prosent svarte kanskje og 37 prosent svarte nei (Yttredal et al .2013). Undersøkelsen bekrefter tidligere funn ved at tilgangen på relevant arbeid er den viktigste enkeltmotivasjonen for flytting og bosetning. Undersøkelsen fant også at deltagerne på ekstremsportarrangement stort sett har høyere utdanning, og slik sett representerer en attraktiv gruppe for arbeidsgivere som har behov for å rekruttere nye medarbeidere.

Problemstillinger

Sammenlikning av verdiskaping skapt av ulike brukere av naturbaserte friluftaktiviteter er ikke tidligere beregnet. Vi tenker her på både ulike turister så som hytteeiere og overnattingsgjester foruten tilflyttere så som studenter og andre som velger tilhold ut fra området sine kvaliteter for naturbaserte aktiviteter. Et viktig utgangspunkt er derfor at den attraktiviteten for bosetning og tilflytning som skapes ved et tilbud av naturbaserte aktiviteter har en verdi som vi ønsker å måle. Formålet er å få fram omfanget av verdiskaping fra ulike brukerne som et grunnlag for tilrettelegging av naturbaserte aktiviteter. Ambisjonen innebærer metodisk nybrottsarbeid. Det vil være vanskelig å foreta stringente sammenlikninger av verdiskapingen mellom disse ulike brukerne. Systemgrensene vil variere, men beregningene vil gi informasjon av betydning for gevinsten av tilrettelegging for ulike brukere.

Prosjektet har hatt følgende problemstillinger:

1. Hvilke metoder er egnet for å analysere den indirekte og direkte verdiskapingen fra ulike brukere av naturbaserte aktiviteter?
2. Hva er erfaringene ved bruk av metode(n) gjennom test i en pilotstudie?
3. Hvordan kan et forskningsprosjekt som dokumenterer verdiskapingen fra ulike brukere av naturbaserte aktiviteter skisseres?

Prosjektgruppe

Partnerne i prosjektet er reiselivsbedrifter i Sogn og Voss, samt to større aktører som begge er tungt involvert i regional utvikling: Sparebanken Vest og Distriktsenteret. Prosjektet er organisert med en prosjektgruppe som består av de som skal gjennomføre FoU-aktivitetene i prosjektet. Dette er

forskere fra Senter for Reiseliv ved Vestlandsforskning, samt medarbeidere fra prosjekteier og fra partnerbedriftene.

Deltakerne fra partnerbedriftene har gjennomført datainnsamlingen i pilotstudiene. Prosjektleder har vært professor Stefan Gössling ved Senter for Reiseliv ved Vestlandsforskning. Halvor Dannevig har stått for gjennomføringen, mens Morten Simonsen og Eivind Brendehaug har deltatt i arbeidet.

Bratt Moro AS ved Torgeir Skålid er prosjekteier. Selskapet er mest kjent som arrangør av Fjellsporffestivalen i Sogndal, og jobber for å utvikle det moderne friluftslivet i Indre Sogn gjennom formidling, kunnskapsbaserte aktiviteter og bolyst, utvikling av reiselivsaktiviteter og –produkter, satsing på storskala arrangement og medieaktiviteter og som en tilrettelegger for aktivitet, innovasjon og kunnskapsdeling. I tabellen under er partnerne i prosjektet vist.

Tabell 1: Deltakere i prosjektet

Bedrift	Om bedriften	Deltager og rolle
Breogfjell AS	Driver kurs og føring innen fjellsport i Norge og Alpene.	Anna Sara Fjeld. Deltar med egen innsats
Quality Hotell Sogndal	Ønsker å øke belegget utenom hovedsesongen ved å satse på opplevelsesturisme, spesielt om vinteren.	Erlend Fardal. Deltar med egeninnsats
Stiftinga ekstreme Voss	Arrangerer Ekstremsportveko og Vinterveko på Voss.	Sofie Torlei Olsen. Deltar med egeninnsats
Sparebanken Vest	Bank med sterkt engasjement for den regional utviklingen på Vestlandet.	Atle Stalheim. Deltar med egen innsats
Distriktssenteret	Statlig kompetansesenter som skal støtte kommuner, regioner og andre som setter i verk tiltak for å skape lokal samfunnsutvikling og bolyst.	Roar Werner Vangsnes. Deltar med egeninnsats

2 Metode for kartlegging av verdiskaping fra naturbaserte aktiviteter

Metodene som skisseres her er testet ut i pilotstudien. I kapittelet "Diskusjon metoder for beregning av lokal verdiskaping fra naturbaserte aktiviteter" vil vi presentere alternative metoder å beregne verdiskapingen på, som ikke er testet ut i pilotstudien.

For å utvikle en metode må vi ha data for to forhold: 1) hvem er brukerne og hvilket forbruk har de; og 2) hvor sterkt motiv har brukeren for aktiviteten på den aktuelle plassen. I prosjektet har vi utviklet et testet en metodikk for å finne ut hvem brukerne er og hvor sterkt motiv brukerne har for aktiviteten på plassen. Data for forbruk for tilreisende er hentet fra TØI-rapporten "Økonomiske ringvirkninger av reiseliv i Møre og Romsdal i 2011" (Farstad & Dybedal 2012). Pilotprosjektet vil også teste hvordan eksisterende statistikk for forbruk og verdiskaping, hentet fra den nevnte rapporten kan knyttes til ulike brukergrupper.

For alle tilnærmingene er utfordringen å skissere datainnsamlingsmetoder som ikke er for krevende og som er representative. Analysene vil dreie seg å gå igjennom litteraturen, andre undersøkelser, eksisterende metoder og skissere og tilpasse disse til vårt formål.

Brukerne

Vi har valgt å kategorisere brukerne av naturbaserte aktiviteter som beskrevet i Tabell 2, da både overnattingsstatistikk og forbruksstatistikk for turister benytter disse kategoriene for tilreisende (eks Farstad og Dybedal 2012). For fastboende og tilflyttere har vi hentet definisjonen fra Sørli (2009). Fastboende er definert som en innbygger som har bodd på stedet lengre enn syv år, og en tilflytter er en som har bodd kortere enn syv år.

Tabell 2 Kategorisering av brukere av naturbaserte aktiviteter

Ikke-tilreisende			Hytteieier	Tilreisende			
Fastboende, bodd på plassen i mer enn 7 år	Tilflytter, bodd på plassen i mindre enn 7 år	Student/elev		Bor på hotel	Bor på Camping, camping-hytte	Bor på pensjonat, bed&breakfast, el.l.	Bor hos venner eller familie

Kartleggingen av brukerne, deres forbruk og motiv kan gjennomføres på flere måter: For å få best mulig tall bør det kartlegges hvor stor andel av innbyggerne i kommunen som bruker naturbaserte aktiviteter og hvor viktig tilgangen på disse er for valg av bosted. For tilreisende ville det optimale være å kartlegges for alle overnattingsgjester i kommunen. Å gjennomføre dette vil være svært ressurskrevende. Et annet alternativ er å gjennomføre kartleggingen der det utøves naturbaserte aktiviteter. Vi har valt denne metoden ved å velge ut et representativt utvalg av steder et representativt antall dager.

De lokale sin verdiskaping

Hvor mye generer en innbygger i verdiskaping? Dette har vi ikke funnet gode studier for. De fleste samfunnsøkonomiske modeller som brukes til å beregne verdiskaping legger hele landet til grunn og

inkluderer for mange variabler til at man kan hente ut tall som er gyldige på lokalt nivå. Vi har vurdert at det finnes to metoder for å gjøre dette: 1) Ved å legge Statens institutt for forbruksforskning (SIFO) sitt såkalte "referanse budsjett" til grunn og 2) ved å innhente statistikk fra betalingskort. Vi vil først gjøre rede for hvordan SIFO-budsjettet kan brukes:

Dette budsjettet brukes blant annet av NAV til beregning av trygdeytelser og av banker til å beregne betalingsevne til lån. SIFO-budsjettet (SIFO, 2013) bygger på forutsetninger om å dekke:

- daglige, løpende utgifter og mer sjeldne utgifter
- et rimelig forbruk som gir mulighet for deltakelse i vanlige, sosiale aktiviteter
- utgifter knyttet til vanlige funksjoner i et hushold
- innkjøp av alle varer "over disk"

SIFO-budsjettet bygger ikke på utstrakt bruk av tilbud og salgsvarer. Budsjettet omfatter ikke utgifter til:

- bolig, strøm og andre boustgifter, (som f.eks. vedlikehold)
- tobakk og alkohol
- helsetjenester
- kostbare, utstyrskrevenne fritidsinteresser
- feriereiser
- feiring av begivenheter, gaver
- "uteliv"

For å knytte verdiskapingen fra forbruket til de lokale til tilgang på naturbaserte aktiviteter kreves det at betydningen av naturbaserte aktiviteter for valg av bosted blir grundig kartlagt. Videre har vi over vist at bo- og flyttemotiver er ulike og sammensatte. Det er nok en relativt lav andel av befolkningen på både Voss og Sogndal som velger å bo der kun på grunn av tilgang på naturbaserte aktiviteter.

I pilotstudien har vi valgt å vekte betydning av tilgang på naturbaserte aktiviteter med en verdi fra 1 til 0. Verdi 1 er gitt til de som har valgt å bosette seg på Voss eller i Sogndal kun fordi har tilgang til bestemte naturbaserte aktiviteter. For personer hvor dette er den viktigste grunnen har vi gitt verdien 0,5. For de som synes dette er en av flere viktige ting er verdien 0,25. Fordi som synes det er litt viktig er verdien 0,1 og fordi som synes det ikke spiller noen rolle er verdien 0. Resultatet for verdiskapingen avhenger selvsagt mye av den vektingen som tilskrives de ulike svarene. Det eneste som er noenlunde rett frem å avklare er de som kun velger å bo på et sted på grunn av tilgang på naturbaserte aktiviteter og for de hvor tilgang på naturbaserte aktiviteter ikke spiller noen rolle.

3 Gjennomføring av pilotprosjektet.

Pilotprosjektet er gjennomført med kommune som geografisk enhet fordi dette er den minste geografiske enheten det finnes overnattingsstatistikk for. Videre må følgende kriterier innfris:

- Det må være et stort utvalg av naturbaserte aktiviteter tilgjengelig både sommer og vinter
- Det må være naturbaserte reiselivsaktiviteter tilgjengelig for tilreisende (eks skiheiser, guidetjenester etc)
- Et variert arbeidsmarked i kommunen

Pilotprosjektet ble gjennomført i Voss og i Indre Sogn (kommunene Sogndal og Luster). Disse områdene er relativt like når det gjelder ressursgrunnlag for naturbasert reiseliv og fritidsaktiviteter, men ulike når det gjelder måten denne ressursen er utnyttet på: Voss har store alpinanlegg og hytteområder, mens Sogn har større tilbud av fjellskiløping, toppturer, vandring og naturlig nok potensial for fjordaktiviteter. Begge regionene har tilgang på elver som er egnet for elvesport, men bruker disse ulikt. Begge områdene er aktive i å utvikle arenaer for naturbaserte aktiviteter og begge har større festivaler for friluftaktiviteter: Voss har Ekstremsportveka (luft- og elvesport), ulike organiserte vintersportsarrangement (Fristyle VM i 2013) og Sogn har Fjellsportfestivalen (ski-aktiviteter).

Prosjektet er basert på innsamling av nye primærdata gjennom enkle spørreskjema utfyllt av turister (gjester), innflyttere, studenter og reiselivsbedriftene (inkludert organisasjoner og arrangement). Partnerne fra reiselivsnæringen i prosjektet har bidratt i den praktiske gjennomføringen med dette. Disse bottom-up resultatene er supplert med data for forbruk beskrevet i forrige kapittel.

Prosjektet har gjennomført datainnsamling i Sogndal og i Voss i februar og mars 2013. Det ble dermed fokusert på vinteraktiviteter med ski. I følge Yttredal og kolleger er frikjøring på ski som er den mest populære aktiviteten blant deltagere på de ulike ekstremsportfestivalene (Yttredal et al 2013).

Spørreskjema

Spørreskjemaet (se vedlegg 1) bestod av to deler. Del 1 var personopplysninger, som også inkluderte spørsmål som kunne brukes til å kategorisere respondenten som enten fastboende (bodd på stedet i lengre enn syv år), tilflytter (bodd på stedet kortere enn syv år), student, tilreisende eller hytteeier. Del 2 av spørreskjema var tilpasset disse ulike kategoriene. Spørsmåla til ikke-tilreisende gikk på grad av bo- og flyttemotivasjon på grunnlag av naturbaserte aktiviteter. Hytteiere og tilreisende fikk spørsmål om hvor mange dager aktivitet de hadde på den aktuelle reisen, om de kjøpte naturbaserte reiselivsaktiviteter etc.. Tilreisende ble spurt om hvilken form for overnatting de hadde a) hotell b)campingplass c)pensjonat og b&b) eller d)hos slekt og venner.

Innsamlingssteder

Det ble valgt ut tre innsamlingssteder pr kommune: 1) en parkeringsplass for topptur og fjellskiløping, 2) en parkeringsplass for alpinanlegg og langrenn og 3) cafe hvor folk som har vært på ski gjerne møtes til "Afterski".

I Sogndal ble den nye "toppturparkeringen" i Gunvordalen ved rv 5 i Sogndalsdalen valgt for kategori en, parkeringen i skisenteret i Hodlekve som kategori to og Quality Sogndal Hotell som kategori tre. På Voss ble den mest brukte parkeringsplassen på Vikafjellet (rv 55) brukt for kategori en, parkeringen på Myrkdalen kategori to og "Tre Brør" kategori tre.

Det ble gjennomført spørreundersøkinger på kategori en og tre én gang og kategori to, to ganger. Den første av innsamlingene fant sted under vinterferien på begge steder og den andre på en lørdag i slutten av mars (se Tabell 3). Det ble fylt ut om lag av 140 skjemaer på Voss og 120 i Sogndal. Disse ble igjen delt i like store bunker per sted, med unntak av Myrkdalen hvor det ble delt ut 133 skjemaer.

Erfaringar fra datainnsamling

Tabell 1 viser hvor mange skjemaer som ble samlet inn på de ulike stedene, hvor lenge innsamlingen pågikk og om alle som var til stede ble spurt. Som tabellen viser var det stor forskjell på innsamlingsstedene.

Tabell 3 Innsamlingssted. Absolutte og relative frekvenser

Innsamlingssted	Antall svar	Ukedag	Varighet	Alle spurt?
1 "After ski " Sogndal Quality Hotel	30	Fredag 22.2 (Vinterferie, festival)	To timer	Nei
2 Hodlekve parkering	15	Lørdag 11.03.	To timer	Ja
2 Hodlekve parkering	40	Fredag (Vinterferie) 22.2	En time	Ja
3 Toppturparkering Gunvordalen, Sogndalsdalen	26	Lørdag 23.2 (Vinterferie. festival)	Tre timer	Ja
4 "After ski Voss" Tre Brør kafé	9	Lørdag 2. 3	To timer	Ja
5 Myrkdalen parkering, Voss	75	Lørdag 2.3	To timer	Nei
5 Myrkdalen parkering	58	Lørdag 11.3	En time	Nei
6 Vikafjellet parkering, Voss	8	Lørdag 2.3	To timer	Ja
Sum	261			

På parkeringsplassen til Myrkdalen skianlegg var det til enhver tid en rekke besøkende som kunne spørres, slik at innsamlingen kunne avsluttes før det var gått to timer. På parkeringen for toppturer på Vikafjellet var det lenge mellom hver besøkende slik at på to timer ble det kun fyllt ut åtte skjema. Heller ikke i Hodlekve kom tallet skjema opp mot antall skjema ved alpinanlegga. Det var også flere besøkende på skisentrene på lørdagen i vinterferien enn lørdagen senere i mars. Dette betyr at det burde ha vært samlet inn flere skjema for på Vikafjellet og i Hodlekve.

Av alle respondenter i Sogndal er om lag halvparten lokale og halvparten tilreisende, se tabell 5. Det er en styrke ved undersøkelsen.

Tabell 4 Tilhørighet. Absolutte og relative frekvenser. Sogndal.

Tilhørighet	Antall	Prosent
1 Fastboende	32	28,8 %
2 Tilflytter	7	6,3 %
3 Student/skoleelev	21	18,9 %
4 Tilreisende	50	45,0 %
5 Hytteeier	1	0,9 %
Sum	111	100,0 %

På Voss er andelen tilreisende (inkludert hytteeiere) høyere, hele 78 prosent, se tabell 6. Dette reflekterer etter all synsynlighet utbygging av både heisanlegg, hyttelandsby og hoteller på Voss.

Tabell 5 Tilhørighet. Absolutte og relative frekvenser. Voss.

Tilhørighet		Antall	Prosent
1	Fastboende	24	16,0 %
2	Tilflytter	6	4,0 %
3	Student/skoleelev	3	2,0 %
4	Tilreisende	95	63,3 %
5	Hytteier	22	14,7 %
	Sum	150	100,0 %

4 Resultater fra pilotprosjektet

Vi presenterer her substansielle resultat fra pilotprosjektet. Her er det viktig å være klar over at datagrunnlaget er lite og gir ikke grunnlag for å trekke generelle konklusjoner. Resultatene er her kun presentert med den hensikt å vise hvordan metoden kan brukes. Det må samles inn et representativt datamateriale for å gi grunnlag for allmenngyldige konklusjoner.

Betydning av tilgang til naturaktiviteter for valg av bosted

Et hovedformål med undersøkelsen var å finne en metode for å se på hva tilgang på naturbaserte aktiviteter har å si for valg av bosted eller studiested. Vi har spurt tilflyttere om betydningen av naturbaserte aktiviteter for valg om å flytte til enten Sogndal eller Voss. Tilsvarende har vi spurt fastboende om betydningen av tilgang på naturbaserte aktiviteter for å bli boende. Videre har vi spurt om studenter kan tenke seg å bli boende på stedet.

Som nevnt er ikke antallet respondenter stort nok til at resultatene kan generaliseres. Vi har heller ikke hatt en kontrollgruppe i prosjektet, noe som ytterligere svekker betydningen. De to neste tabellene viser at tilgang på naturbaserte aktiviteter er stor for valg av bosted både på Voss og i Sogndal, og at dette er den viktigste enkeltgrunnen for valg av bosted for alle brukerne av naturbaserte aktiviteter.

Tabellen 7 viser betydningen av naturkvaliteter for valg av sted for skiaktivitet i Sogndal hos ulike kategorier brukere. Her ser vi at alle tilflyttere som er spurt oppgir at naturkvalitetene har hatt stor betydning for valg av plass for bosetting.

Tabell 6 Betydning av naturkvaliteter for grupper av respondenter med ulik tilhørighet. Sogndal.

Betydning natur	Fastboende	Tilflytter	Student/skoleelev
Uten betydning			1
Litt betydning, andre ting er viktigere	1		2
Ganske stor, en av flere ting	7		5
Stor betydning, mest på grunn av	20	7	12
Kun dette	4		1
Sum	32	7	21

Av tabellen under er naturkvaliteter sin betydning for valg av plass for skiaktivitet på Voss vist. I forhold til Sogndal ser vi at det er relativ færre som svarer «stor betydning». Voss har en mindre andel studenter enn Sogndal.

Tabell 7 Betydning av naturkvaliteter for grupper av respondenter med ulik tilhørighet. Voss.

Betydning natur	Fastboende	Tilflytter	Student/skoleelev
Uten betydning			
Litt betydning, andre ting er viktigere	1		
Ganske stor, en av flere ting	9	1	1
Stor betydning, mest på grunn av	11	3	1
Kun dette	3	2	1
Sum	24	6	3

Tabellene over viser at tilgangen på naturbaserte aktiviteter er den viktigste enkeltgrunnen til at tilflyttere vil bli værende på stedet.

Studenter har en økonomisk betydning for et lokalsamfunn. Voss har begrenset med studiesteder, men vi har valgt å regne også elever på videregående skole inn i denne kategorien, da Voss har flere videregående utdanninger som krever at elever flytter til Voss. Allikevel er denne kategorien den mest relevante for Sogndal som har en høgskule med ca 2000 studenter.

Vi har også spurt om tilgang på naturbaserte aktiviteter kan bidra til at studenter søker å bosette seg på stedet etter endte studier. Resultatene viser, ikke uventet, at det er tilgangen på denne type aktiviteter som kan få studenter til å bosette seg i området.

Beregning av verdiskaping fra tilreisende brukere av naturaktiviteter ved hjelp av eksisterende statistikk

I prosjektet ville vi teste en metode for å beregne verdiskapingen som genereres av brukere av naturbaserte aktiviteter. TØI har en velprøvd metode for å beregne verdiskaping fra reiseliv. I rapporten "Økonomiske ringvirkninger av reiseliv i Møre og Romsdal i 2011" (Farstad & Dybedal 2012) presenterer statistikk for antall overnatting fordelt på alle overnattingskategorier (hotell, campingplass, hytter, privat) samt beregner forbruket for alle reisende i Møre og Romsdal fordelt på de ulike overnattingskategoriene. Vi antar at forbrukstallene fra Møre og Romsdal også kan brukes i Sogn og Fjordane og Hordaland. Dermed er det mulig å beregne gjennomsnittsforbruk pr gjestedøgn for de ulike overnattingskategoriene. Dette er gjort nærmere rede for i Tabell 10 Direkte og indirekte forbruk for tilreisendes og hytteeieres reise (snittlengde 3,3 døgn) i Sogndal i NOK". Det direkte forbruket er det de reisende bruker på overnatting, samt mat og andre varer og tjenester som kjøpes på stedet. TØI har beregnet dette i sin TOURIMPACT modell. TOURIMPACT-modellen henter data fra SSBs-overnattingsstatistikk og forbruket er beregnet fra et utvalg av ulike studier. Dette er nærmere beskrevet i den refererte rapport. I tillegg til det direkte forbruket er det også nødvendig å inkludere indirekte forbruk om verdiskapingen for reisende skal kunne beregnes. Det indirekte forbruket beregnes av TØI som direkte og indirekte produksjonsverdi, og fremkommer ved å kjøre forbrukstallene fra TOURIMPACT-modellen i SSBs makroøkonomimodell PANDA. Den indirekte produksjonsverdien Det viser seg da at det indirekte forbruket utgjør et tillegg på 33% på det direkte forbruket.

Tabell 8 Fordeling av overnattingstyper for tilreisende. Sogndal.

	Antall (A)	Prosent (B)	Sum døgn (C)	Døgn pr person (D=C/A)
Hotell	13	26,0 %	30	2,3
Campingplass, utleiehytte	1	2,0 %	2	2,0
Pensjonat, bed and breakfast	4	8,0 %	13	3,3
Privat	28	56,0 %	97	3,5
Ingen av delene	4	8,0 %	0	0,0
Sum	50	100,0 %	142	2,8

Tabell 9 Fordeling av overnattingstyper for tilreisende. Voss.

	Antall (A)	Prosent (B)	Sum døgn (C)	Døgn pr person (D=C/A)
Hotell	39	41,9 %	77	2,0
Campingplass, utleiehytte	17	18,3 %	60	3,5
Pensjonat, bed and breakfast	2	2,2 %	3	1,5
Privat	17	18,3 %	51	3,0
Ingen av delene	18	19,4 %	2	0,1
Sum	93	100,0 %	193	2,1

Tabell 33 viser at tilreisende bor mer på hotell på Voss. Andelen som bor privat er langt større i Sogndal enn på Voss.

Forbruk for ulike typer tilreisende

I Tabell 10 og Tabell 11 har vi tatt utgangspunkt i snittforbruket pr gjestedøgn for de ulike overnattingsalternativene og multiplisert opp med antall gjestedøgn. Indirekte forbruk inkluderer også de reisendes innkjøp av varer og tjenester utenom overnattingstedet. Det indirekte forbruket kan beregnes som en faktor av det direkte forbruket og er i flere undersøkelser (bla Fardal og Dybdal 2012) estimert til å være 1,35 (direkte forbruk =1). Antall gjestedøgn er hentet fra vår egen kartlegging på Voss og i Sogndal.

Tabell 10 Direkte og indirekte forbruk for tilreisendes og hytteeieres reise (snittlengde 3,3 døgn) i Sogndal i NOK

	snittforbruk pr døgn	antall gjestedøgn	direkte forbruk for alle reiser	indirekte for alle reiser
Overnatting hotell	1468	29,9	43902	57073
hytter og BB	442	13,2	5839	7591
camping	455	2	909	1182
privathytte	304	4	1214	1579
slekt venner	392	98	38376	49889
SUM tilreisende		147,1	90241	117.313

Tabell 11 Direkte og indirekte forbruk pr tilreisendes og hytteeieres reise (snittlengde 3,3 døgn) i Voss i NOK

	snittforbruk pr døgn	antall gjestedøgn	direkte forbruk for alle reiser	indirekte for alle reiser
Overnatting hotell	1468	78	114527,2525	148885
hytter og BB	442	3	884,6975	1150
camping	455	59,5	7728,736842	10047
privathytte	304	134,2	6679,023832	8683
slekt venner	392	51	6657,104736	8654
SUM tilreisende		325,7	136476,8154	177.420

Som vi ser er det hotellgjestene som legger igjen desidert mest. Voss har en høyere andel tilreisende som bor på hotell, og får derfor et høyere tall, både i absolutte og relative.

Vi har i tillegg til å samle informasjon om de tilreisende sin overnattingsform også innhentet opplysninger om deres forbruk av både mat og servering, og aktiviteter (se tabell 37-39 i vedlegg 2). Disse opplysningene har vi imidlertid ikke kunnet knytte til økonomiske verdier, men vi tar de likevel med da det fremkommer relevant informasjon.

Verdiskaping fra lokale brukere

Så var det nøkkelutfordringen – hvordan beregne verdiskapningen fra fastboende?

For at vi skal få meningsfulle tall må vi ha absolutte tall for både fastboende og tilreisende brukere av naturaktiviteter, det har vi ikke her, vi har kun et forholdstall mellom de ulike gruppene. Ved å vekte hvor viktig tilgang til naturbaserte aktiviteter er, altså som en del av bo- eller flyttemotivasjonen, kan vi også inkludere forbruket til de personene som har tilgang til naturbaserte aktiviteter som en del av sin, men ikke eneste, bo- eller flyttemotivasjon. En slik vektning er selvsagt krevende. Samtidig er det ikke ukjent å bruke lignende metoder i samfunnsøkonomiske analyser som inkluderer økonomisk verdifastsetting av kvaliteter eller tjenester som i utgangspunktet har en vanskelig målbar økonomisk verdi, f. eks verdien av snø i Nordmarka for skiløpere (Sælen og Ericsson 2013). I denne studien måles denne verdien ved hvor langt respondentene maksimalt er villige til å kjøre egen bil for å oppleve gode skiforhold. Kjøring med bil har en økonomisk kostnad og kan dermed sies å gi et uttrykk for hvor mye respondenten verdsetter snøen. På samme måte kan man spørre hvor viktig tilgang på naturbaserte aktiviteter er for valg av bosted, for å velge å studere et sted eller å bli værende på et sted man allerede bor.

For å synliggjøre verdiskapningen fra de fastboende har vi valgt å ta utgangspunkt i SIFOs-referansebudsjett for én voksen person. (SIFO=Statens Institutt for Forbruksforskning). Siden utgifter til bolig ikke er med i budsjettet blir anslaget for forbruk fra fastboende forsiktig (konservativt),. Videre har vi også regnet utgifter uten barn, noe som ytterligere gjør anslaget for lavt.

SIFOs referansebudsjett ekskl mediebruk og feriereiser for en voksen person uten barn utgjør kr 8390,-. Hvis vi regner med at dette forbrukes lokalt i 11 av årets 12 måneder får vi et årsbudsjett på kr 92290,-. For å få tall for verdiskaping fra naturbaserte aktiviteter for fastboende må vi se på hvor viktig naturbasert aktivitet er for valg av bosted eller studiested. Vi gjør dette ved å ta utgangspunkt i resultatene som er presentert i Tabell 4 og Tabell 5 (og mer utførlig for hver kategori i tabell 5-30 i vedlegg 2). Vi har som tidligere beskrevet vektet betydning av tilgang på naturbaserte aktiviteter med en verdi fra 1 til 0. Resultatene av denne vektningen fremkommer i tabellen under.

Tabell 12 Vektet årsresultat fra de ulike kategoriene lokale brukere av naturbaserte aktiviteter

Bosettingsmotivasjon	Vekting	Årsforbruk pr person
1)Eneste grunn for bosetning	1	92290
2)Viktigste grunn	0,5	46145
3)En av flere ting	0,25	23072,5
4)litt viktig	0,1	9229
5) Uten betydning = kun forbruk under dager ved undersøkelsen (3,3 dager)		868,5

Vi har ikke brukt multiplikatoren som er brukt ved tilreisendes forbrukt på 1,35 for å beregne indirekte forbruk, da vi ikke har kunnskap nok om denne multiplikatoren også kan brukes for fastboende.

Tallene som vi får i Tabell 12 her er altså kun for utvalget som er spurt i spørreundersøkelse, og har ingen gyldighet utover dette. Å sammenligne disse tallene for forbruk fra fastboende, tilflyttere og studenter med det direkte og indirekte forbruket fra tilreisende gir selvsagt liten mening i en studie med et såpass lite utvalg. Poenget er at dette kan være én metode for å synliggjøre verdien som ligger i at en region lykkes i å tiltrekke seg innbyggere på grunnlag av naturbaserte aktiviteter, dersom studien gjennomføres med større utvalg og en kontrollgruppe. Vi kan også argumentere for at begge kategorier er gir et øyeblikksbilde av situasjonen. Vektingen som er brukt for å knytte forbruk til grad av tilhørighet.

Vi har verken oversikt over antall lokale brukere av naturbaserte aktiviteter eller tilreisende. Men resultatet fra pilotundersøkelsen viser at en lokale brukere av naturbaserte aktiviteter har stor økonomisk betydning, som blir enda større om ringvirkninger tas med (skatt, familie, arbeidsplasser)

5 Evaluering av metodene

Kort oppsummert var pilotprosjektet vellykket, ved at vi fikk testet ut et spørreskjema, innsamlingsmetoder- og steder, og i tillegg fikk vi noen resultater som både er interessante i seg selv og som gjorde det mulig å teste beregningsmåter for lokal verdiskaping fra naturbaserte aktiviteter. Metoden brukt i pilotprosjektet kombinerer survey med eksisterende statistikk. Styrker og svakheter i denne statistikken er diskutert under. Bruk av eksisterende statistikk for beregning av verdiskaping må også gjennomføres i et hovedprosjekt, men må suppleres med bottom-up metoder. Dette kan gjøres ved å registrere kortbruk (se under) og survey blant gjestene på overnattingsteder.

Evaluering av spørreskjema

Spørreskjemaet (Se vedlegg 1) tok om lag 5-10 minutter og fyller ut, og i følge innsamlerne var spørsmålene lett forståelige. Selv om spørreskjemaet er ganske omfattende, var det for den enkelte respondent ikke mer fem-seks spørsmål. Av spørsmål som kunne tilføyes i et eventuelt hovedprosjekt er antall dager i aktivitet. Til et hovedprosjekt må det utvikles en mer sofistikert metode for å avdekke sammenhengen mellom valg av bosted og tilgang på naturbaserte aktiviteter, og vekten av svarene må belegges med andre studier. Utover dette er vår erfaring at datainnsamlingsmetoden – spørreskjema – er hensiktsmessig å benytte i større skala i et hovedprosjekt.

Utvalg og innsamlingssteder

Den store svakheten med undersøkelsen er at det ikke foreligger en kontrollgruppe. Hva betyr f. eks. natur for de studenter eller tilreisende som ikke deltar i naturbaserte aktiviteter? Vi har ikke hatt tid og ressurser til å samle inn data for kontrollgruppen, men i etterkant ser vi at dette burde vært prioritert, da dette ville kunnet gi resultatene fra pilotstudien større gyldighet. Et annet spørsmål er i hvilken grad utvalget i vår pilotstudie er representativt når det gjelder fordelingen av tilflyttere/tilreisende/studenter i forhold til fastboende blant alle innbyggere i Sogndal/Voss.

Diskusjon metoder for beregning av lokal verdiskaping fra naturbaserte aktiviteter

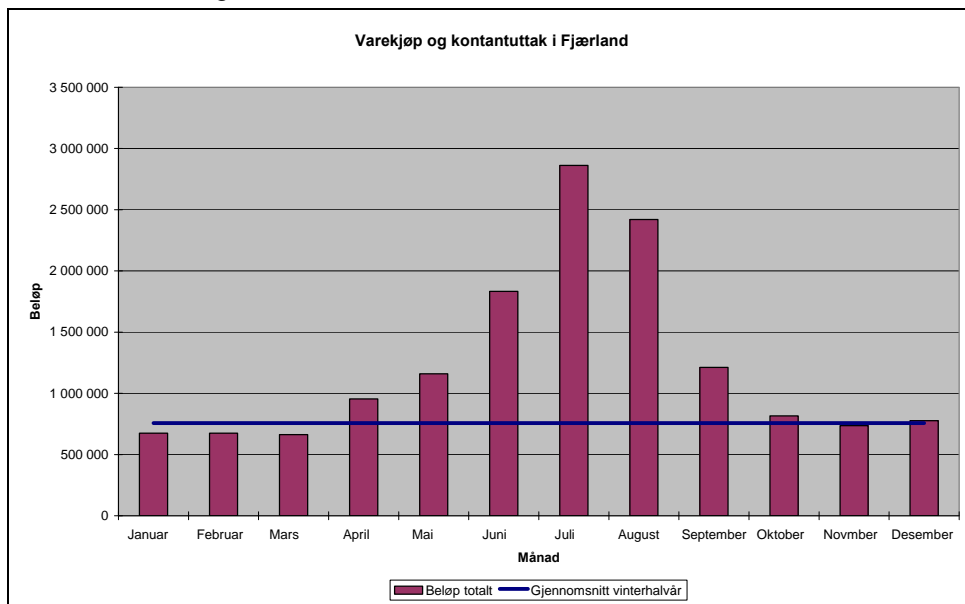
Aall og kolleger ved Vestlandsforskning (Aall et al 2012) viser at TØI-modellen (se Farstad og Dybedal 2012) for å beregne verdiskaping fra reiseliv gir en for stor effekt av det indirekte forbruket, da multiplikatoren for indirekte forbruk, som igjen er basert på den direkte og indirekte produksjonsverdien, ikke tar høyde for at eierne av bedriftene kan ta utbytte ut av regionen, og at dersom de ansatte og eierne bor utenfor regionen vil heller ikke deres lønn bidra til forbruk i regionen. Mer om dette i vedlegg 5.

Beregning av forbruk ved hjelp av betalingskortstatistikk

Nevnte rapport fra Vestlandsforskning foreslår også å bruke betalingskortstatistikk som grunnlag for å beregne lokal verdiskaping. Med denne metoden kan en hente ut betalingsinformasjon fra forhåndsdefinerte kategorier av betalingsterminaler – som overnattingsteder, spisesteder osv. Metoden kan brukes for både å samle informasjon om fastboende og tilreisendes forbruk, dersom det er mulig å hente ut postnummer knyttet til betalingskortene. Dette er altså data for all bruk av debet- og kredittkort i lokale terminaler. Delen korthandel er økende, og tall fra 2012 kan tyde på at for noen vare- og tjenestegrupper, spesielt matvarehandel, er kortdelen nå så stor at slike data gir en god indikator på den samlede omsetningen innenfor de aktuelle varegruppene.

Det er i prinsippet mulig å hente ut data fra hver enkelte terminal. Det er derfor mulig å skille mellom typer virksomheter, Det er altså også mulig å sammenstille dette datamaterialet ut i fra geografisk avgrensning. Under er vist eksempel på "prøveutregninger" Vestlandsforskning gjorde i 2004 for Fjærland. Sidan den tid har nok delen som elektronisk betaling utgjør av samlet faktisk omsetning økt.

Gitt at data vist i figuren under hadde omfattet all omsetning (eller at vi visste delen og kunne ekstrapolere tallene til å omfatte hele omsetningen), kunne vi svært enkelt regnet ut den sannsynlige samlede omsetningen lokalt fra både direkte og indirekte reiselivsomsetning. Om vi trekker fra et overslag for lokal omsetning (ut fra omsetningsstall for vinterhalvåret) gir f. eks. tallene fra Fjærland grunnlag for et overslag på 5,7 millioner kroner i årlig reiselivsomsetning lokalt. Gitt at vi ikke har hatt grunnlag til å gå inn i datamaterialet og gjort grundigere analyser må dette tallet ses på som et minimumsoverslag.



Figur 2 Eksempel på utrekning av lokal omsetning fra reiselivet basert på statistikk over elektronisk betaling med eksempel Fjærland

Dersom en kan skille tilreisende og fastboendes bruk av betalingskort vil dette kunne gi svært gode tallmateriale for begge gruppers forbruk og bidrag til lokalverdiskaping.

6 Konklusjon

Kort oppsummert er vår konklusjon at metoden som er skissert og testet i pilotstudien kan danne grunnlag for et hovedprosjekt som skal analysere den lokale, eventuelt regionale, verdiskapingen fra naturbaserte aktiviteter.

Videreføring og utnyttelse av resultatene

Intensjonen med kvalifiseringsprosjektet er at metoden som er utviklet skal kunne nyttes i et hovedprosjekt. Like fullt er også et mål at de generelle lærdommer fra pilotstudiene skal kunne bidra til økt lønnsomhet i reiselivsnæringen i regionen og strategier for forvaltning av fjellområder som brukes til naturbaserte aktiviteter. Det er aktuelt å søke Regionalt Forskingsfond (RFF) eller Forskningsrådet om et hovedprosjekt. Så lenge det ikke eksisterer et reiselivsforskningsprogram i Forskningsrådet er RFF det mest aktuelle.

For de kommersielle partnerne i prosjektet vil resultatene kunne brukes til produktutvikling, segmentering og markedsføring opp mot bestemte målgrupper (satsning på hjemmemarked vs tilreisende turister). Partnerne vil også kunne bruke resultater fra prosjektet til å videreutvikle arrangementene Ekstremsportveka på Voss og Fjellsportfestivalen i Sogndal. Nettverket som etableres i prosjektet vil også danne grunnlag for kommersielt samarbeid mellom prosjektpartnerne. For større arbeidsgivere i regionen vil kunnskapen som fremskaffes i prosjektet kunne danne grunnlag for bedre rekruttering av arbeidstagere.

Prosjektet vil resultere i en søknad til et hovedprosjekt og publisert som en prosjektrapport. Videre vil resultatene fra prosjektet kontinuerlig bli formidlet til prosjektpartnerne gjennom eposter og interne samlinger.

7 Referanser

- Aall, C, Brendehaug, E, Hille, J. 2012. Berekraftige naturopplevingar i verdsklasse. Korleis kombinere måla om berekraftig reiseliv og auka verdiskaping i Sogn og Fjordane? VF-rapport nr 15/2012. Vestlandsforskning, Sogndal.
- Aall, C., Brandshaug, S., Sataøen, H. L., & Weinbach (2007). *Reiselivet i Sogn og Fjordane – oversyn, kommentarar og strategiske problemstillingar*. Sogndal: Vestlandsforskning.
- Andersen, S. S. (1990). Komparative case-studier og generalisering. Strategier for modellering og utvelging. *Tidsskrift for samfunnsforskning*, 31, 367-378.
- Auno, A. M., & Sørensen, K. Ø. (2009). *Norsk reiselivs økonomiske rolle En analyse basert på satellittregnskapet for turisme*. Oslo-Kongsvinger: SSB.
- Båtevik, f. O., Olsen, G. M., & Vartdal, B. (2003). *Jakta på det regionale mennesket. Om bulyst og regionale tilpassingar i Møre og Romsdal*. (Arbeidsrapport). Volda.
- Farstad E og Dybedal P, 2012, Økonomiske virkninger av reiseliv i Møre og Romsdal i 2011. TØI rapport 1220/2012
- Dybedal, P., & Farstad, E. (2008). *Økonomiske virkninger av reiseliv i Voss 2007*. Oslo: Transportøkonomisk Institutt.
- Dybedal, P., & Farstad, E. (2010). *Økonomisk virkninger av reiseliv i Østfold 2009*. Oslo: TØI.
- Farstad, E., & Dybedal, P. (2010). *Økonomiske virkninger av reiseliv i Stryn og Hornindal i 2009*. Oslo: TØI.
- Holmøy og Strøm (2012). Makroøkonomi og offentlige finanser i ulike scenarier for innvandring. Rapport 15/2012. Oslo: Statistisk Sentralbyrå
- SIFO, 2013, SIFO referansebudsjett for forbruksutgifter 2013.
- Sørli, K 2009. Bolyst og stedsattraktivitet – motiver for å flytte og bo i distriktene. Notat 111/2009. Norsk Institutt for By og Regionforskning.
- Sælen, H., & Ericson, T. (2013). The recreational value of different winter conditions in Oslo forests: A choice experiment. *Journal of Environmental Management*, 131, 426-434.
- Vareide, Storm
- Yttredal, E. R; Dvergsdal, R., Bakke, K. R, Natvik Sigurdh, F. 2012, Ekstremспорт, business og bulyst. Om sammenhengen mellom ekstremспорт, reiseliv og busetting. Rapport 34/2012. Møreforskning.
- <http://www.sifo.no/files/Referansebudsjett2013PDF.pdf> 13.11.2013)

8 Vedlegg 1 Spørreskjema brukt i pilotstudien

1. Alder: _____ ID#: _____ (Sogndal runde 1,2,3|Voss 1,2,3)

2. Kjønn Mann Kvinne

3. Heimkommune: _____

4. Yrke: _____

5. Er du:

A) Fastboende (bodd her mer enn 7 år)

B) Tilflytter (har flyttet til området i løpet av de siste 7 år)

C) Student/skoleelev

D) Tilreisende/gjest

E) Hytteier eller leier fast en hytte i området

4. Fyll ut eget skjema for hver av disse 5 kategoriene ut i fra svar på forrige spørsmål

A) Spørsmål til fastboende (skal kun besvares av de som krysset av A på forrige spm).

A1 Hvor viktig er sted, miljø* og natur (i forhold til arbeid, familie, tilgang til bolig) **for at du bor her?**

Kryss av for det som passer best under (kun et kryss):

1. Uten betydning	2. Litt betydning (andre ting er viktigere)	3. Ganske stor (en av flere viktige ting)	4. Stor betydning (mest på grunn av)	5 Kun dette.

A2 Hvor viktig er tilgang til å utøve naturbaserte aktiviteter (ulike former for ski- og vinteraktiviteter, vandring og vannaktiviteter, klatring, jakt, fiske etc.) **for at du blir boende her?**

Kryss av for det som passer best under (kun et kryss):

1. Uten betydning	2. Litt betydning (andre ting er viktigere)	3. Ganske stor (en av flere viktige ting)	4. Stor betydning (mest på grunn av)	5 Kun dette.

B) Spørsmål til tilflytter

B1 Hvor viktig er sted, miljø* og natur (i forhold til arbeid, familie, tilgang til bolig) **for at du flyttet hit?**

Kryss av for det som passer best under (kun et kryss):

1. Uten betydning	2. Litt betydning (andre ting er viktigere)	3. Ganske stor (en av flere viktige ting)	4. Stor betydning (mest på grunn av)	5 Kun dette.

--	--	--	--	--

B2. Så ser vi nærmere på faktoren sted, miljø og natur.

Hvor viktig er tilgang til å utøve naturbaserte aktiviteter (ulike former for ski- og vinteraktiviteter, vandring og vannaktiviteter, klatring, jakt, fiske etc.) **for at du flyttet hit?**

1. Uten betydning	2. Litt betydning (andre ting er viktigere)	3. Ganske stor (en av flere viktige ting)	4. Stor betydning (mest på grunn av)	5 Kun dette.

B3 Har du planer om å bli boende her i flere år framover?

Ja

Nei

Vet ikke

C) Spørsmål til student

C1 **Hvor viktig er sted, miljø* og natur** (i forhold til relevant studium, familie etc) **for valg av Sogndal som studiested?**

Kryss av for det som passer best under (kun et kryss):

1. Uten betydning	2. Litt betydning (andre ting er viktigere)	3. Ganske stor (en av flere viktige ting)	4. Stor betydning (mest på grunn av)	5 Kun dette.

C2 **Hvor viktig er tilgang til å utøve naturbaserte aktiviteter** (ulike former for ski- og vinteraktiviteter, vandring og vannaktiviteter, klatring, jakt, fiske etc.) **for at du valgte å studere her?**

1. Uten betydning	2. Litt betydning (andre ting er viktigere)	3. Ganske stor (en av flere viktige ting)	4. Stor betydning (mest på grunn av)	5 Kun dette.

C3 Vil du bli boende i regionen etter avsluttet studium?

Ja

Nei

Vet ikke

D) Spørsmål til Tilreisende

D1 Hvor mange overnattingsdøgn her under dette oppholdet? _____

D2 Hvis du har andre opphold her denne måneden, hvor mange døgn? _____

D3 Type overnatting:

Hotell

Campingplass, utleiehytte

Pensjonat, bed and breakfast

Privat

D4 Bispising (hvor spiser dere lunsj og middag)

Ute på cafe eller restaurant

Hjemme/egen mat

Begge deler

D5 Uteaktiviteter under oppholdet (f. eks skiturer, slalombakke, topptur):

Kjøpt (eks skikort eller guidet tur)

Egen aktivitet:

Ingen

D6 Antall deltagere i reisefølget: _____

E) Spørsmål til hytteeier

E 1 Hvor mange overnattingsdøgn i denne måneden? _____

E 2 Hvor mange personer på hytta? _____

E 3 Hvor mange deltakere i reisefølge på denne turen? _____

E 4 Uteaktiviteter under oppholdet (f. eks skiturer, slalombakke, topptur):

Kjøpt (eks skikort eller guidet tur)

Egen aktivitet:

Ingen

Vedlegg 2. Tabeller med svar fra spørreundersøkelsen

Tabell 1 Innsamlingssted. Absolutte og relative frekvenser

Innsamlingssted		
1	After ski Sogndal	30 11,5 %
2	Hodlekve parkering	55 21,1 %
3	Toppturparkering Gunvordalen	26 10,0 %
4	After ski Voss	9 3,4 %
5	Myrkdalen parkering	133 51,0 %
6	Vikafjellet parkering	8 3,1 %
	Sum	261 100%

Tabell 2 Tilhørighet. Absolutte og relative frekvenser. Sogndal.

Tilhørighet		Antall	Prosent
1	Fastboende	32	28,8 %
2	Tilflytter	7	6,3 %
3	Student/skoleelev	21	18,9 %
4	Tilreisende	50	45,0 %
5	Hytteieier	1	0,9 %
	Sum	111	100,0 %

Tabell 3 Tilhørighet. Absolutte og relative frekvenser. Voss.

Tilhørighet		Antall	Prosent
1	Fastboende	24	16,0 %
2	Tilflytter	6	4,0 %
3	Student/skoleelev	3	2,0 %
4	Tilreisende	95	63,3 %
5	Hytteieier	22	14,7 %
	Sum	150	100,0 %

Tabell 4 Tilhørighet. Absolutte og relative frekvenser. Sogndal og Voss.

Tilhørighet		Antall	Prosent
1	Fastboende	56	21,5 %
2	Tilflytter	13	5,0 %
3	Student/skoleelev	24	9,2 %
4	Tilreisende	145	55,6 %
5	Hytteieier	23	8,8 %
	Sum	261	100,0 %

Tabell 5 Betydning av natur for stedvalg for grupper av respondenter med ulik tilhørighet. Sogndal.

Betydning natur	Fastboende	Tilflytter	Student/skoleelev
Uten betydning			1
Litt betydning, andre ting er viktigere	1		2
Ganske stor, en av flere ting	7		5
Stor betydning, mest på grunn av	20	7	12
Kun dette	4		1
Sum	32	7	21

Tabell 6 Betydning av natur for stedvalg for grupper av respondenter med ulik tilhørighet. Voss.

Betydning natur	Fastboende	Tilflytter	Student/skoleelev
Uten betydning			
Litt betydning, andre ting er viktigere	1		
Ganske stor, en av flere ting	9	1	1
Stor betydning, mest på grunn av	11	3	1
Kun dette	3	2	1
Sum	24	6	3

Tabell 7 Betydning av natur for stedvalg for grupper av respondenter med ulik tilhørighet. Sogndal og Voss.

Betydning natur	Fastboende	Tilflytter	Student/skoleelev
Uten betydning			1
Litt betydning, andre ting er viktigere	2		2
Ganske stor, en av flere ting	16	1	6
Stor betydning, mest på grunn av	31	10	13
Kun dette	7	2	2
Sum	56	13	24

Tabell 8 Kji-kvadrattest betydning av natur for grupper av respondenter med ulik tilhørighet.

Signifikansnivå	0,05	Tosidig
df	8	Fridomsgrader
Kritisk kji-kvadrat	15,50731306	
Kji-kvadrat	7,609398854	
p-verdi	0,472523896	Tosidig
p-verdi	0,236261948	Einsidig

H0: Grupper med ulik tilhørighet har samme syn på betydning av natur

H1: Grupper med ulik tilhørighet har ulikt syn på betydning av natur

Konklusjon: Behold H0.

Tabell 9 Betydning av natur for grupper av respondenter med ulik tilhørighet. Relative frekvenser.

	Fastboende	Tilflytter	Student/skoleelev
Uten betydning	0,0 %	0,0 %	4,2 %

Litt betydning, andre ting er viktigere	3,6 %	0,0 %	8,3 %
Ganske stor, en av flere ting	28,6 %	7,7 %	25,0 %
Stor betydning, mest på grunn av	55,4 %	76,9 %	54,2 %
Kun dette	12,5 %	15,4 %	8,3 %
	100,0 %	100,0 %	100,0 %

Tabell 10 Betydning av natur for å bli værende i Sogndal. Absolutte frekvenser.

Betydning natur	Fastboende	Tilflytter	Student/skoleelev
Uten betydning			
Litt betydning, andre ting er viktigere	2		3
Ganske stor, en av flere ting	5		4
Stor betydning, mest på grunn av	20	7	14
Kun dette	5		
Sum	32	7	21

Tabell 11 Betydning av natur for å bli værende i Voss. Absolutte frekvenser.

Betydning natur	Fastboende	Tilflytter	Student/skoleelev
Uten betydning			
Litt betydning, andre ting er viktigere			
Ganske stor, en av flere ting	9	1	
Stor betydning, mest på grunn av	12	2	
Kun dette	3	3	3
Sum	24	6	3

Tabell 12 Betydning av natur for å bli værende i Sogndal eller Voss. Absolutte frekvenser.

Betydning natur	Fastboende	Tilflytter	Student/skoleelev
Uten betydning	0	0	0
Litt betydning, andre ting er viktigere	2	0	3
Ganske stor, en av flere ting	14	1	4
Stor betydning, mest på grunn av	32	9	14
Kun dette	8	3	3
Sum	56	13	24

Tabell 13 Viktighet av natur for å velge Sogndal som bosted for tilflyttere fordelt på beslutning om å bli værende. Absolutte frekvenser.

Bli værende	Uten betydning	Litt betydning, andre ting er viktigere	Ganske stor, en av flere ting	Stor betydning, mest på grunn av	Kun dette	Sum
Ja				4		4
Nei				1		1

Vet ikke				2		2
Sum				7		7

Tabell 14 Viktighet av natur for å velge Voss som bosted for tilflyttere fordelt på beslutning om å bli værende. Absolutte frekvenser.

Bli værende	Uten betydning	Litt betydning, andre ting er viktigere	Ganske stor, en av flere ting	Stor betydning, mest på grunn av	Kun dette	Sum
Ja			1	2	1	
Nei				1		
Vet ikke					1	
Sum						

Tabell 15 Viktighet av natur for å velge Sogndal eller Voss som bosted for tilflyttere fordelt på beslutning om å bli værende. Absolutte frekvenser.

Bli værende	Uten betydning	Litt betydning, andre ting er viktigere	Ganske stor, en av flere ting	Stor betydning, mest på grunn av	Kun dette	Sum
Ja	0	0	1	6	1	8
Nei	0	0	0	2	0	2
Vet ikke	0	0	0	2	1	3
Sum	0	0	1	10	2	13

Tabell 16 Viktighet av natur for å bli værende i Sogndal for tilflyttere. Absolutte og relative frekvenser.

	Absolutte	Relative
Uten betydning		
Litt betydning, andre ting er viktigere		
Ganske stor, en av flere ting		
Stor betydning, mest på grunn av	7	100,0 %
Kun dette		

Sum	7	100,0 %

Tabell 17 Viktighet av natur for å bli værende i Voss for tilflyttere. Absolutte og relative frekvenser.

	Absolutte	Relative
Uten betydning		
Litt betydning, andre ting er viktigere		
Ganske stor, en av flere ting	1	16,7 %
Stor betydning, mest på grunn av	2	33,3 %
Kun dette	3	50,0 %
Sum	6	100,0 %

Tabell 18 Viktighet av natur for å bli værende i Sogndal eller Voss for tilflyttere. Absolutte og relative frekvenser.

	Absolutte	Relative
Uten betydning	0	0,0 %
Litt betydning, andre ting er viktigere	0	0,0 %
Ganske stor, en av flere ting	1	7,7 %
Stor betydning, mest på grunn av	9	69,2 %
Kun dette	3	23,1 %
Sum	13	100,0 %

Tabell 19 Viktighet av natur for å velge Sogndal som bosted for studenter. Absolutte og relative frekvenser.

Uten betydning	1	4,8 %
Litt betydning, andre ting er viktigere	2	9,5 %
Ganske stor, en av flere ting	5	23,8 %
Stor betydning, mest på grunn av	12	57,1 %
Kun dette	1	4,8 %
Sum	21	100,0 %

Tabell 20 Viktighet av natur for å velge Voss som bosted for studenter. Absolutte og relative frekvenser.

Uten betydning		
Litt betydning, andre ting er viktigere		
Ganske stor, en av flere ting	1	33,3 %
Stor betydning, mest på grunn av	1	33,3 %
Kun dette	1	33,3 %

Sum	3	100,0 %

Tabell 21 Viktighet av natur for å velge Sogndal eller Voss som bosted for studenter. Absolutte og relative frekvenser.

Uten betydning	1	4,2 %
Litt betydning, andre ting er viktigere	2	8,3 %
Ganske stor, en av flere ting	6	25,0 %
Stor betydning, mest på grunn av	13	54,2 %
Kun dette	2	8,3 %
Sum	24	100,0 %

Tabell 22 Viktighet av natur for å velge Sogndal som bosted for studenter fordelt på beslutning om å bli værende. Absolutte frekvenser.

Bli værende	Uten betydning	Litt betydning, andre ting er viktigere	Ganske stor, en av flere ting	Stor betydning, mest på grunn av	Kun dette	Sum
Ja			2	1		3
Nei		1	2	8		11
Vet ikke	1	1	1	3	1	7
Sum	1	2	5	12	1	21

Tabell 23 Viktighet av natur for å velge Voss som bosted for studenter fordelt på beslutning om å bli værende. Absolutte frekvenser.

Bli værende	Uten betydning	Litt betydning, andre ting er viktigere	Ganske stor, en av flere ting	Stor betydning, mest på grunn av	Kun dette	Sum
Ja				1		1
Nei			1			1
Vet ikke				1		1
Sum	0	0	1	2	0	3

Tabell 24 Viktighet av natur for å velge Sogndal eller Voss som bosted for studenter fordelt på beslutning om å bli værende. Absolutte frekvenser.

Bli værende	Uten betydning	Litt betydning, andre ting er viktigere	Ganske stor, en av flere ting	Stor betydning, mest på grunn av	Kun dette	Sum

Ja	0	0	2	2	0	4
Nei	0	1	3	8	0	12
Vet ikke	1	1	1	4	1	8
Sum	1	2	6	14	1	24

Tabell 25 Viktighet av natur for å bli værende i Sogndal for studenter. Absolutte og relative frekvenser.

Uten betydning	0	0,0 %
Litt betydning, andre ting er viktigere	3	14,3 %
Ganske stor, en av flere ting	4	19,0 %
Stor betydning, mest på grunn av	14	66,7 %
Kun dette	0	0,0 %
Sum	21	100,0 %

Tabell 26 Viktighet av natur for å bli værende i Voss for studenter. Absolutte og relative frekvenser

Uten betydning	0	0,0 %
Litt betydning, andre ting er viktigere		
Ganske stor, en av flere ting		
Stor betydning, mest på grunn av		
Kun dette	3	100 %
Sum	3	100,0 %

Tabell 27 Viktighet av natur for å bli værende i Sogndal eller Voss for studenter. Absolutte og relative frekvenser

Uten betydning	0	0,0 %
Litt betydning, andre ting er viktigere	3	0,0 %
Ganske stor, en av flere ting	4	12,5 %
Stor betydning, mest på grunn av	14	16,7 %
Kun dette	3	58,3 %
Sum	24	100,0 %

Tabell 28 Viktighet av natur for studenter fordelt på beslutning om å bli værende i Sogndal.

Bli værende	Uten betydning	Litt betydning, andre ting er viktigere	Ganske stor, en av flere ting	Stor betydning, mest på grunn av	Kun dette	Sum
Ja			1	2		3
Nei		3	2	6		11
Vet ikke			1	6		7
Sum		3	4	14		21

Tabell 29 Viktighet av natur for studenter fordelt på beslutning om å bli værende i Voss.

Bli værende	Uten betydning	Litt betydning, andre ting er viktigere	Ganske stor, en av flere ting	Stor betydning, mest på grunn av	Kun dette	Sum
Ja			1			1
Nei		3	2			5
Vet ikke			1			1
Sum		3	4	0		7

Tabell 30 Viktighet av natur for studenter fordelt på beslutning om å bli værende i Sogndal eller Voss.

Bli værende	Uten betydning	Litt betydning, andre ting er viktigere	Ganske stor, en av flere ting	Stor betydning, mest på grunn av	Kun dette	Sum
Ja	0	0	2	2	0	4
Nei	0	6	4	6	0	16
Vet ikke	0	0	2	6	0	8
Sum		6	8	14		28

Tabell 31 Fordeling av overnattingstyper for tilreisende. Sogndal.

	Antall (A)	Prosent (B)	Sum døgn (C)	Døgn pr person (D=C/A)
Hotell	13	26,0 %	30	2,3
Campingplass, utleiehytte	1	2,0 %	2	2,0
Pensjonat, bed and breakfast	4	8,0 %	13	3,3
Privat	28	56,0 %	97	3,5
Ingen av delene	4	8,0 %	0	0,0
Sum	50	100,0 %	142	2,8

Tabell 32 Fordeling av overnattingstyper for tilreisende. Voss.

	Antall (A)	Prosent (B)	Sum døgn (C)	Døgn pr person (D=C/A)
Hotell	39	41,9 %	77	2,0
Campingplass, utleiehytte	17	18,3 %	60	3,5
Pensjonat, bed and breakfast	2	2,2 %	3	1,5
Privat	17	18,3 %	51	3,0
Ingen av delene	18	19,4 %	2	0,1
Sum	93	100,0 %	193	2,1

Tabell 33 Fordeling av overnattingstyper for tilreisende. Sogndal og Voss.

	Antall (A)	Prosent (B)	Sum døgn (C)	Døgn pr person (D=C/A)
Hotell	52	36,4 %	107	2,1
Campingplass, utleiehytte	18	12,6 %	62	3,4
Pensjonat, bed and breakfast	6	4,2 %	16	2,7
Privat	45	31,5 %	148	3,3
Ingen av delene	22	15,4 %	2	0,1
Sum	143	100,0 %	335	2,3

Konklusjon: Tilreisende bor mer på hotell på Voss. Andelen som bor privat er langt større i Sogndal enn på Voss.

Tabell 34 Fordeling av typer spisesteder for tilreisende i Sogndal. Absolutte og relative frekvenser.

	Antall	Prosent
Ute på cafe eller restaurant	10	20,0 %
Hjemme/egen mat	15	30,0 %
Begge deler	22	44,0 %
Ingen av delene	3	6,0 %
Sum	50	100,0 %

Tabell 35 Fordeling av typer spisesteder for tilreisende i Voss. Absolutte og relative frekvenser.

	Antall	Prosent
Ute på cafe eller restaurant	43	45,3 %
Hjemme/egen mat	29	30,5 %
Begge deler	23	24,2 %
Ingen av delene	0	0,0 %
Sum	95	100,0 %

Tabell 36 Fordeling av typer spisesteder for tilreisende i Sogndal og Voss. Absolutte og relative frekvenser.

	Antall	Prosent
Ute på cafe eller restaurant	53	36,6 %
Hjemme/egen mat	44	30,3 %
Begge deler	45	31,0 %
Ingen av delene	3	2,1 %
Sum	145	100%

Konklusjon: Tilreisende spiser mer på restaurant/cafe på Voss.

Tabell 37 Fordeling av uteaktiviteter på tilreisende og hytteeiere. Sogndal.

Uteaktiviter	Absolutte		Relative	
	Tilreisende	Hytteeier	Tilreisende	Hytteeier
Kjøpt (eks skikort eller guidet tur)	14		28,0 %	0,0 %
Egen aktivitet	23	1	46,0 %	100,0 %
Både kjøpt og egen aktivitet	13		26,0 %	0,0 %
Ingen				
Sum	50	1	100,0 %	100,0 %

Tabell 38 Fordeling av uteaktiviteter på tilreisende og hytteeiere. Voss.

Uteaktiviter	Absolutte		Relative	
	Tilreisende	Hytteeier	Tilreisende	Hytteeier
Kjøpt (eks skikort eller guidet tur)	60	5	63,2 %	22,7 %
Egen aktivitet	13	1	13,7 %	4,5 %
Både kjøpt og egen aktivitet	18	16	18,9 %	72,7 %
Ingen	4		4,2 %	0,0 %
Sum	95	22	100,0 %	100,0 %

Tabell 39 Fordeling av uteaktiviteter på tilreisende og hytteeiere. Sogndal og Voss.

Uteaktiviter	Absolutte		Relative	
	Tilreisende	Hytteeier	Tilreisende	Hytteeier
Kjøpt (eks skikort eller guidet tur)	74	5	51,0 %	21,7 %
Egen aktivitet	36	2	24,8 %	8,7 %
Både kjøpt og egen aktivitet	31	16	21,4 %	69,6 %
Ingen	4	0	2,8 %	0,0 %
Sum	145	23	100,0 %	100,0 %

Tabell 40 Hytteeiere. Overnattingsdøgn denne måned.

	Sogndal	Voss	Alle
Antall	1	22	23
Sum	4	135	139
Gjennomsnitt pr hytteeier	4	6,1	6,0

9 Vedlegg 3 Diskusjon av beregningsmetoder for regional verdiskaping fra reiselivet

Aall og kolleger ved Vestlandsforskning (Aall et al 2012) viser at TØI-modellen (se Farstad og Dybedal 2012) for å beregne verdiskaping fra reiseliv gir en for stor effekt av det indirekte forbruket.

Diskusjonen tar utgangspunkt i fylket som geografisk enhet, da dette er det laveste geografiske enheten for en del av statistikken som brukes. De følgene avsnittene hentet fra arbeid beskrevet i rapporten "Berekraftige naturopplevingar i verdsklasse". Korleis kombinere måla om berekraftig reiseliv og auka verdiskaping i Sogn og Fjordane (Aall et al 2012) .

Dersom en vil sette lokal verdiskaping lik bearbeidingsverdien som blir utløst i bedrifter som selger til turistene, må en også vite hvor stor del av omsetningen som er bearbeidingsverdi.. Mye går med til kjøp av varer og tenester fra andre fylker eller fra utlandet.

Dersom eierne til en bedrift hører til utenfor det aktuelle fylket, kan en diskutere om overskuddet de mottar hører til "lokal" verdiskaping (lønnskostnadane vil likevel gjøre det). Om en ønsker å holde utbyttet til eiere utenfor fylket utenom begrepet "lokal verdiskaping", er det delvis mulig.

Eierskapsforholdene til de reiselivsforetakene som er organiserte som AS kan i prinsippet kartlegges, og det er kanskje en rimelig hypotese at de fleste som ikke er AS både er mindre og har lokale eiere. Likevel er det tvilsomt om verdien av en slik kartlegging vil forsvare arbeidet. Dels kan det være vanskelig å relatere data på foretaksnivå til forbruk hos ulike turisttyper, og dels er det slik i de fleste av de større reiselivsforetakene at lønnskostnader, ikke godtgjøring til eierne, utgjør det meste av verdiskapingen. For hotell i Sogn og Fjordane stod f. eks lønnskostnadene i 2010 for 84,2 % av bearbeidingsverdien³. Hvor mye av de resterende 15,8 % som havnet hos eiere utenfor fylket kan være et interessant spørsmål, men endrer ikke på det at det aller meste blir værende hos lønstakere i fylket.

Samtidig kan reiselivsbedrifter bidra med mer enn bearbeidingsverdien til lokal verdiskaping. Dersom et hotell f. eks. kjøper inn mat fra produsentar i fylket, regnskapstjenester i fylket, eller strøm frå et lokalt kraftlag, *representerer en del av vareinnsatsen også lokal verdiskaping*. Kommer maten fra utlandet via en grossist i Oslo, blir regnskapet gjort i Bergen og strømmen kjøpt av eit selskap utanfor fylket, gir det derimot ikkje bidrag til lokal verdiskaping. Heller ikke alt som blir kjøpt av lokale leverandører representerer lokal verdiskaping av samme grunner.

Slike forhold som vist over gjør at det er behov for mer inngående studier for å avgjøre akkurat hvor stor lokal verdiskaping en bedrift eller en samlet næring genererer. Spørsmålet om lokale underleveranser til reiselivsbedrifter – og andre bedrifter som selger direkte til turister – er inkludert i analyser av turismens økonomiske verknader som er gjort av Transportøkonomisk institutt for flere fylker, inkludert den refererte rapporten fra Møre og Romsdal (Farstad og Dybedahl 2012). Likevel gir de ikke et fullgodt svar på hva for *verdiskaping* turismen utløser lokalt. I disse analysene er ikke leveranser utenfor fylka trekt ifra – hverken fra produksjonsverdien til bedrifter som selger direkte til turister, eller fra den til underleverandørene. De indirekte effektene som blir regnet med i en del av disse studiene inkluderer også private kjøp av lokale varer og tjenester som tilsette og eiere i reiselivsnæringene mm. gjør for pengene de tjener på turismen.

Mellom de økonomiske effektene av turisme i regner Farstad og Dybedal (2012) ikke bare med underleveransar til reiselivsbedriftene frå lokale leverandørar, men også *den lokale produksjonsverdien som blir utløst når tilsette og eire brukte inntektene sine på varer og tenester lokalt*. Begge delene er inkluderte i en multiplikatoren på 1,35 som Farstad og Dybedal (2012) har

³ SSB, Statistikkbanken, tabell 08030.

brukt for den økonomiske effekten av reiseliv i Møre og Romsdal. Det er likevel et åpent spørsmål om det er rett å regne med sekundæreffekten av at tilsette og eiere bruker en del av inntekten sin lokalt, eller om dette er dobbelttelling. Om en vil regne med denne faktoren, må det tas hensyn til at ikke bare en del av eierne, men og en del av de tilsette kan ha den bosted utenfor fylket, og da trolig bruker mindre av lønnen i Sogn og Fjordane enn tilsette med fast bosted i fylket. Dersom ein vil fokusere på bearbeidingsverdi kan også den relevante multiplikatoren bli annleis enn om en ser på produksjonsverdi. På den eine sida utgjør i prinsippet heile bearbeidingsverdien i bedrifter som selger direkte til turistar lønn eller eierinntekt, noe som trekker multiplikatoren opp. På den andre siden er det bare en del av den lokale produksjonsverdien tilsette og eiere utløser gjennom forbruket sitt som også er lokal bearbeidingsverdi, noe som trekker ned att. Det er ikkje gitt at produktet av de to faktorane blir akkurat 1.

Det å skaffe tilstrekkelege data om leveransene til bedrifter som selger til turistar i Sogn og Fjordane, om leveransene til deres leverandører osv. til å kunna talfeste den lokale verdiskapinga turismen utløyer tilnærma presist, vil nok kreve ganske omfattende datainnsamling. Det er to alternativ til dette: det ene er å gjøre som TØI har gjort i sine analyser, og fokusere på produksjonsverdi eller omsetning hos de som selger til turistar (eventuelt med en multiplikator for å inkludere utløst produksjonsverdi hos underleverandører i fylket, også kalt indirekte turistforbruk). Dette vil som tidligere nevnt gi noe for høye tal, ettersom den delen av produksjonsverdien som går med til å betale leveransar fra *utenfor* fylket ikke er trekt ifra. Det andre alternativet er bare å regne med bearbeidingsverdi i de bedriftene som selger direkte til turistene. Det vil gi noe for lave tall, ettersom underleveransar fra andre bedrifter i fylket ikke er med.

Estimering av lokal verdiskaping for ulike typer av tilreisende brukere av naturbaserte aktiviteter

Vårt mål er å kunna finne ut hvor mykje lokal verdiskaping ulike tilreisende genererer. Da må en uansett ta utgangspunkt i *omsetningen* eller *produksjonsverdien* de genererer for ulike typer bedrifter⁴. Vil en sette verdiskaping lik *bearbeidingsverdi* i de samme bedriftene, må en også ha forholdstal mellom omsetnad/produksjonsverdi og bearbeidingsverdi i de respektive bransjene.

I alle fall vil følgende typer bedrifter kan være relevante ut fra gjennomgangen ovenfor:

1. Overnattingsbedrifter
2. Serveringsbedrifter
3. Kollektivtransportselskap
4. Bensinstasjonar og andre som krev betaling av privatbilistar (bompengar, parkering)
5. Butikker inkludert 5a Daglegvarebutikkar, 5b Andre butikkar
6. Attraksjoner – en ekstremt heterogen gruppe som kan omfatte alt frå arrangørar av brevandring til folkemuseum.

Varehandel skiller seg fra de andre bransjene ved at at ikke heile omsetningen, men kun bruttoavansen, er med i grunnlaget for å beregne produksjonsverdi. Med andre ord blir varer innkjøpt til vidaresalg ikkje regnet som vareinnsats, men holdt utenfor produksjonsverdien for denne næringen. Vareinnsats i varehandelen kan f. eks være husleie, strøm, bokføring og andre tjenester samt rekvisita til driften og kommer til fradrag fra avansen før en sitter igjen med bearbeidingsverdien. Inndelingen ovenfor er elles omtrent den samme som er brukt av Farstad og Dybedal (2012) når de har estimert den turismerelaterte omsetning i Møre og Romsdal, netto for mva. Estimatenes deres omfatter også utgifter som dags- og gjennomreisande i området hadde, samt for de som bodde hos

⁴ I stort svarar omsetnaden til produksjonsverdi til marknadsprisar. Det er likevel vanleg å rekne produksjonsverdi til basisprisar, dvs. at ein korrigerer for mva. og andre avgifter (og eventuelle subsidiar). For varehandel gjeld det særskilde tilhøvet at berre bruttoavansen blir rekna som produksjonsverdi, dvs. at kostnaden for innkjøp av varer til vidaresal ikkje blir rekna som vareinnsats, men halden utanfor produksjonsrekneskapan.

slekt og venner, i egne eller leide hytter eller telt/bil/campingvogn utenfor campingplass. Disse er utelatt fra tabellen under.

Tabell 13 Omsetnad til overnattingsgjester med kommersiell overnatting i Møre og Romsdal 2012

	Direkte virkninger	Indirekte virkninger	Sum omsetningsvirkninger
Varehandel	760	110	870
Hotell og restaurant	1 467	57	1 524
Transport	656	187	844
Annen vare- og tjenesteproduksjon	412	799	1211
Totalt	3 295	1 153	4 449

Som en ser stod overnatting og servering for den klart største omsetningen. Ser en på produksjonsverdien blir denne bransjen enda viktigere, ettersom bare ca. 30 % av omsetningen i varehandel utgjør produksjonsverdi. Det kunne se ut som 870 millioner kr med utgangspunkt i tallene ovenfor, men en del av varehandelen gjelder egentlig transport (kjøp av drivstoff), og for bensinstasjoner er produksjonsverdien en enda mindre del av omsetningen enn for annen varehandel. Det kan være at tallene fra Møre og Romsdal gir et grovt bilde av hvordan forbruket til overnattingsgjester på ferie i Sogndal og Voss fordeler seg. Tre forbehold må likevel nevnes. Det første er at metodene som er brukt for å regne ut den turismerelaterte delen av omsetningen innan servering, transport og varehandel er nokså grove, noe vi kommer tilbake til. Det andre er at det kan være en forskjell på mellom omsetningen som ferierende og yrkesreisende genererer. T.d. må en regne med at forbruket til attraksjoner er større mellom ferierende. Det tredje er at den turismerelaterte omsetningen innen varehandel kan være noe større mellom de som besøker kommunene med størst utvalg av butikker, f. eks Ålesund og Molde, enn i f. eks Sogndal. Dette endrer likevel knapt bildet vesentlig. Det er nok få "shoppingturister" som legger turen til Sogn og Fjordane, utanom spesielt interesserte som t.d. skal til Fjærland for å handle bøker.

Forholdet mellom omsetnad/produksjonsverdi og bearbeidingsverdi

Om en vil ta som utgangspunkt at lokal verdiskaping er lik bearbeidingsverdien som blir utløst i bedrifter som selger til turistene, må en altså vite hvor stor del av omsetningen som er bearbeidingsverdi.

Både for hotell og for campingplassar/turisthytter i Sogn og Fjordane utgjorde bearbeidingsverdien i 2010 46 % av omsetningen.⁵ Innen serveringsbransjen var delen 42 % (same kilde). Om ikke det er særlig grunn til å regne med at noen av turisttypene våre genererer mer eller mindre bearbeidingsverdi per krone de betaler for overnatting eller servering, er det rimeleg å legge disse prosenttallene til grunn for alle turisttypene.

Innen landtransport i Sogn og Fjordane utgjorde bearbeidingsverdien i 2010 46 % av omsetningen og innan sjøfart 50 %.⁶ Dei viktige aktørane innanfor disse næringene i de aktuelle fylkene (Sogn og Fjordane og Hordaland) er få og tallene bør kunne finnes i offentlige regnskap.

For varehandel – eller mer presist detaljhandel – gir ikke SSB fylkesvise tall for bearbeidingsverdi. På nasjonalt plan og for all detaljhandel under eitt utgjorde produksjonsverdien 31 % av omsetningen i 2010.⁷ Bearbeidingsverdien utgjorde vel 13 % av omsetningen både innen "butikkhandel med bredt vareutvalg" (som inkluderer vanlege daglegvarebutikker) og "butikkhandel med nærings- og

⁵ SSB, Statistikkbanken, tabell 08030.

⁶ SSB, Statistikkbanken, tabell 08020.

⁷ SSB, Statistikkbanken, tabell 07921.

nytingsmiddel i spesialforretningar”(som m.a. inkluderer Vinmonopolet). Når bearbeidingsverdien innan «butikkhandel med stort vareutval» utgjør 13 % av omsetnaden, tyder det på at samme bearbeidingsverdi utgjør vel 40 % av produksjonsverdien. Den siste prosenten er ikke så ulik i andre næringer som er omtalt.

Innenfor handel med drivstoff (en viktig kategori når det gjeld turistforbruk) utgjorde bearbeidingsverdien bare 8,5 % av omsetningen. Innen annen detaljhandel, dvs. butikker spesialisert på annet enn nærings- og nyttingsmiddel, var bearbeidingsverdien 23 % av omsetningen. Også disse forskjellene tyder på at det vil være en fordel om en kan skille mellom turistforbruket ved bensinstasjonar, i daglegvarebutikker og i andre butikker. Elles må ein nok regne med at de to førstnevnte står for det meste av salet til turistar i Sogn og Fjordane og Hordaland, og at lønn og eierinntekt dermed utgjør en nokså liten del av turistenes varekjøp i fylket.

For den svært heterogene kategorien ”attraksjonar” finst ingen statistikk, verken over omsetnad, produksjonsverdi eller bearbeidingsverdi. Et siste spørsmål er om de tilreisnde til Sogndal og Voss har et forbruk som er likt som for andre turister, eller om det skiller seg på noen måte. Også det må det egne studier til for å vise.